



ARDEX TerraMaxx®

Systeme de drainage pour socle en ciment

Guide d'installation pour les balcons, les patios et les autres surfaces qui ne sont pas au-dessus d'espaces de vie*

Systeme de gestion de l'eau novateur à capillarité passive

Pour les balcons, patios, terrasses, etc. en bois ou en béton extérieurs déjà en pente

Permet de prolonger la vie des applications de pavés extérieurs

Minimise le risque de décollement causé par le cycle de gel et de dégel

Minimise le risque d'efflorescence, de tachage et de décoloration

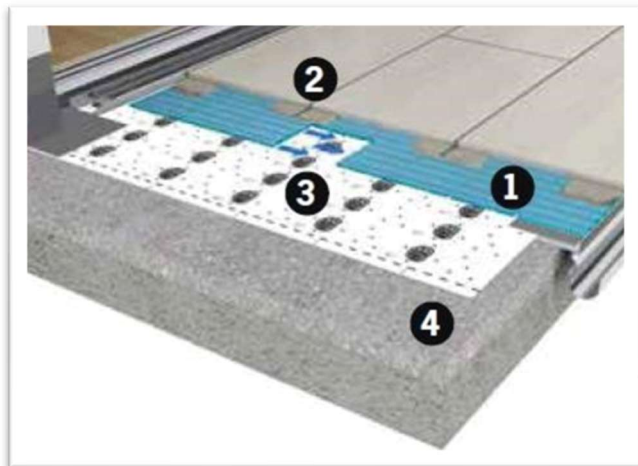
Les joints de coulis doivent être laissés libres ou remplis d'un scellant en silicone flexible

* Pour les installations au-dessus d'espaces de vie, il doit y avoir une membrane de toit intacte déjà en place

ARDEX TerraMaxx®

Système de drainage pour socle en ciment

Conception du système



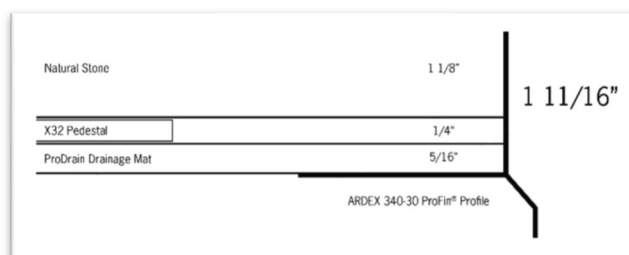
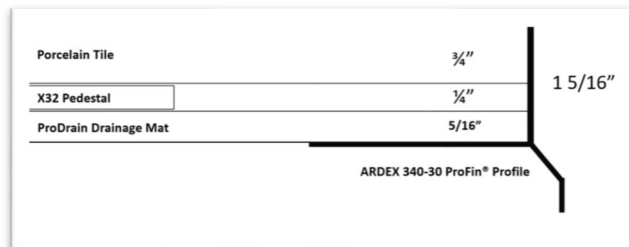
Éléments montrés

1. Tapis de drainage ARDEX ProDrain®
2. ARDEX X 32™ MICROTEC®
3. Membrane d'imperméabilisation et pare-vapeur ARDEX SK 175™
4. Support ayant une pente de 1,5 à 2 %

Autres éléments

- Matériaux de pente et de lissage (au besoin)
- Scellant en silicone à 100 % (les joints peuvent aussi être laissés libres; les coulis rigides ne sont pas utilisés)
- Accessoires, voir ci-dessous

Détails de la hauteur minimale



Supports convenables

Surfaces qui NE SONT PAS au-dessus d'espaces de vie :

- Bois extérieur (déjà en pente)
- Béton extérieur

Pour les installations au-dessus d'espaces de vie, une membrane de toit intacte doit déjà être en place.

Applications convenables

Installation des pavés de porcelaine (format minimal de 30 cm x 30 cm (12 po x 12 po); épaisseur minimale de 2 cm (3/4 po).

Installation de paveurs en pierres; format minimal de 30 cm x 30 cm (12 po x 12 po); épaisseur minimale de 3 cm (1 1/8 po) selon le point de rupture indiqué par le fabricant)

Conditions du chantier

Pendant l'installation et le durcissement, les températures du support et de l'air ambiant doivent être d'au moins 10 °C / 50 °F et un maximum de 29°C / 85°F. Le support doit aussi être sec.

Étape 1 : Préparation du support (Proper Prep™)

Le cas échéant, nettoyer le plancher mécaniquement en meulant ou avec une autre façon semblable. Ne pas utiliser le décapage à l'acide, les dissolvants d'adhésif, les solvants et les abat-poussière, car ce sont des produits antiadhérents. Le sablage n'est pas une méthode efficace pour enlever des contaminants du béton.

Tous les supports doivent être sains, solides et minutieusement nettoyés et exempts de tous les matériaux de scellement et de nivelage existants et de tous les contaminants briseurs de lien, y compris, mais sans s'y limiter : matériau trop mouillé ou autrement lâche ou faible; scellants non approuvés; tous les résidus d'adhésif.

Manipuler et éliminer l'amiante et les autres matières dangereuses conformément aux règlements en vigueur, lesquels remplacent les recommandations incluses dans ce document.

Passer l'aspirateur

Après la préparation, passer l'aspirateur à fond pour enlever l'excès de saleté et de débris.

Pour obtenir tous les détails sur la préparation appropriée d'ARDEX, consulter les articles suivants a ardexamericas.com/properprep:

- Article 1: Preparing Concrete for Bonded ARDEX or HENRY Applications
- Article 2: Preparing Wood for Bonded ARDEX Applications
- Proper Prep Brochure

Le plan des surfaces murales doit être vertical et fidèle. Les surfaces de plancher doivent avoir une variation minimale dans le plan ou la pente, comme il est défini par le Tile Council of North America (TCNA). Consulter la norme ANSI A108.1 « General Requirements : Subsurfaces and Preparation by Other Trades » et la dernière version du manuel « Handbook for Ceramic Tile Installation » du TCNA pour obtenir des renseignements détaillés sur la préparation de la surface et des lignes directrices pour la construction des supports.

On doit vérifier que le support est suffisamment sain pour soutenir le poids de l'installation; vérifiez avec un ingénieur de structures au besoin.

Étape 2 : Options de pré-aplanissement/lissage (au besoin)

ARDEX AM 100™ Rapid Set Pre-Tile Smoothing and Ramping Mortar

ARDEX A 38™ Rapid Set Screed

Le support doit être plat et lisse avec une pente de 1,5 à 2 % avant l'installation. Observer les directives de préparation, de mélange, d'application et de séchage du support dans le relevé des données techniques ARDEX approprié. Selon la norme ANSI A 108 AN-3.7, des joints de dilatation doivent être fournis sur les fissures et joints mobiles existants, et où les matériaux du support changent de composition ou de direction.

Étape 3 : Installation du profil (facultatif)



Si un profil est désiré, prépercer des avant-trous, insérer des bouchons d'attache et appliquer l'adhésif et le scellant de construction polyvalent ARDEX CA 20 PMC à la face inférieure du profil (à tous les trois trous, au minimum).

Visser le profil à bord ARDEX UP 340-30 ProFinMD en position dans la base actuelle. Laisser un écart minimal de 5 mm (3/16 po) entre les unités de profil et les accessoires de coin. Utiliser les vis et les attaches fournies. Fixer les vis à l'une des extrémités du profil et tous les 50 cm (20 po). Enfiler les connecteurs de profil ARDEX UP 309 ProFinMD et les attaches de dossier de 30 mm ARDEX UP 325 ProFinMD.

Prise du clapet de drainage (au besoin)

Utiliser le ruban ARDEX US 420 ProDrainMD autoadhésif comme joint d'étanchéité entre le profil et le support. Fixer le côté en plastique au profil à bord (ne pas couvrir les trous de drainage) et le côté nappé au support et aplatir avec un rouleau.

Étape 4 : Installation de la membrane ARDEX SK 175



Installez la membrane ARDEX SK 175MC en tant que pare-vapeur* avec un mortier ARDEX sur le support en pente et placez du côté du plastique du ruban ARDEX US 420 ProDrainMD, couvrant la nappe. Veuillez consulter le relevé des données techniques de l'ARDEX SK 175 pour obtenir des renseignements sur l'application.

Ne pénétrez pas la membrane, y compris la fixation de tout poteau ou garde-fou lorsque le système de drainage est installé.




* L'ARDEX SK 175MC ne peut PAS être utilisé pour remplacer une protection d'imperméabilisation au-dessus d'espaces de vie occupés. Les applications au-dessus d'espaces de vie occupés nécessitent une membrane de toit principale intacte en place avant l'installation d'un système extérieur ARDEX. L'ARDEX SK 175 a pour but de fournir une protection contre la transmission de la vapeur du support.

Étape 5 : Installation d'une plaque avant (au besoin)

Les installations qui utilisent des pavés en porcelaine de 1,9 cm (3/4 po) ne requièrent généralement pas de plaque avant lorsqu'un profil ARDEX UP 340-30 ProFinMD a été installé. Pour les pavés plus épais ou les montages de pierre naturelle, on peut utiliser des plaques avant ARDEX ProFinMD conjointement à des profils ARDEX UP ProFinMD. Consulter les options de hauteur pour combiner le profil et la plaque avant pour obtenir les détails complets.

Pour installer une plaque avant ARDEX UP, enclencher simplement dans le profil ancré mécaniquement. Des garnitures de coin sont aussi disponibles au besoin. Laisser un écart de 5 mm (3/16 po) entre les métaux. Enclencher les connecteurs pour combler l'écart. Utiliser l'ARDEX CA 20 P pour une résistance additionnelle.



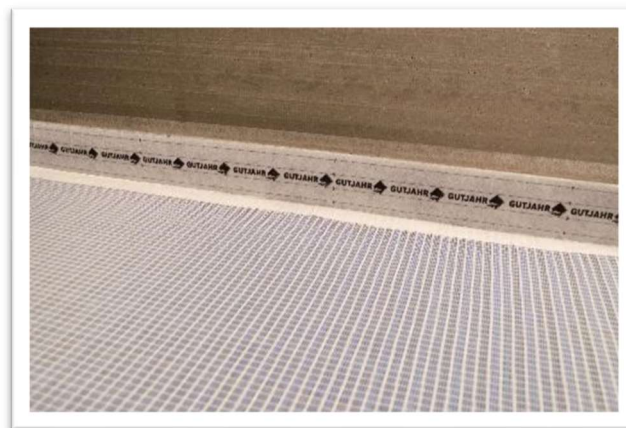
ProFin® Profile	ProFin® Face Plate	Combination
		
ARDEX ProFin® Profiles	Profile Height	ARDEX UP 380-49 ProFin® Face Plate ARDEX UP 390-69 ProFin® Face Plate
ARDEX UP 310-11 ProFin Profile	11mm	60mm 80mm
ARDEX UP 330-21 ProFin Profile	21mm	70mm 90mm
ARDEX UP 340-30 ProFin Profile	30mm	79mm 99mm

Étape 6: Prise du clapet de drainage (au besoin)

Le clapet de drainage ARDEX UG 262-10 ProDrainMD peut être installé devant les entrées de porte pour empêcher les infiltrations d'eau. Pour poser, retirer d'abord la grille de drainage du boîtier de drainage et enfilez les pattes réglables dans le côté inférieur du boîtier. Placer les coussins en plastique fournis sous les pattes de drainage pour fournir un soutien additionnel sur le tapis de drainage.



Étape 8: Installation de la bande de périmètre



Lorsque le drap est posé, installez la bande d'isolation des rebords ARDEX UD 146™ autour des rebords de l'installation et le ruban à joints ARDEX UG 203 ProDrain® autour du boîtier du drain. Cela permet du mouvement entre les différents matériaux et garantit le vide de 10 mm (3/8 po) requis autour du périmètre. Après avoir posé le carreau, coupez la bande d'isolation du rebord à la hauteur requise.

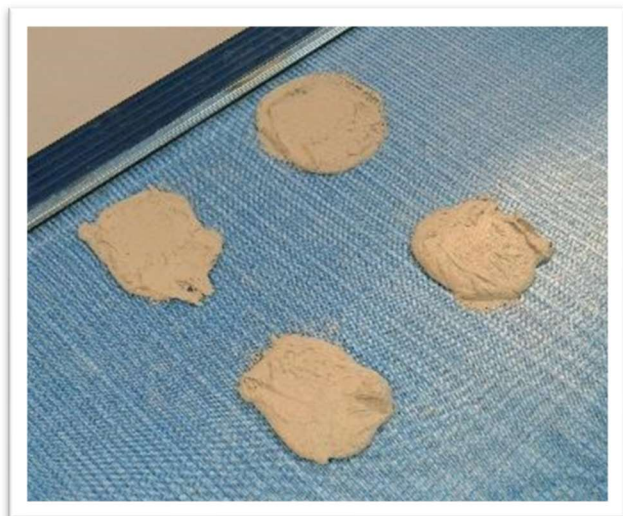
Étape 7: Installation du tapis de drainage



Roulez le tapis en place et coupez le format désiré en utilisant des ciseaux ARDEX FLEXBONEMD ou un couteau utilitaire. Assurez-vous que la membrane d'imperméabilisation ou le pare-vapeur n'est pas coupé(e).

REMARQUE : roulez le tapis avec les canaux de drainage points dans la direction de la pente. Toujours vous assurer que le ruban autoadhésif sur le tapis fait face vers l'extérieur pour permettre au prochain tapis de se joindre parfaitement. Utiliser le ruban de renfort à fentes ARDEX UD 157 ProDrain^{MD} pour joindre toute extrémité de rouleau.

Étape 9: Installation de pavés

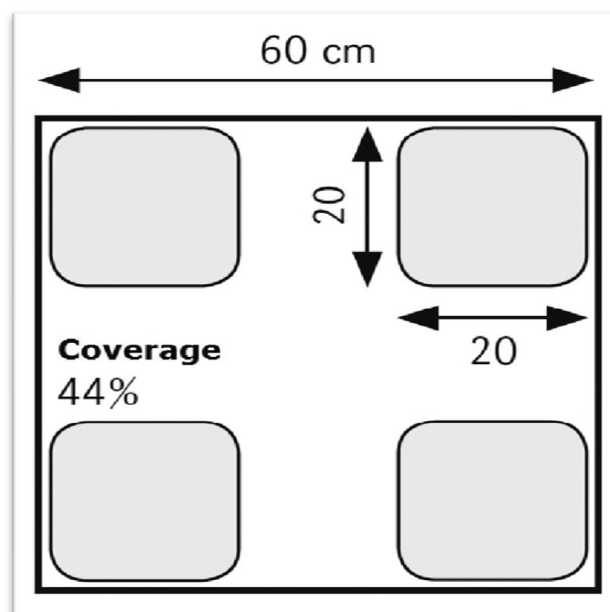


Mélanger l'ARDEX X 32 conformément au relevé des données techniques.

Pour installer des pavés en porcelaine (épaisseur minimale de 2 cm (3/4 po)) ou des pierres naturelles (minimum 3 cm (1 1/8 po)), appliquer les socles de mortier (minimum 4 mm (5/32 po)) à une distance maximale de 20 cm (8 po), garantissant que les quatre coins des pavés sont entièrement supportés. Prière de noter que les pavés doivent être au même niveau que le dessus de profil ou légèrement au-dessus de celui-ci.

Ne pas bloquer les trous de drainage sur les profils ni couvrir tout le tapis de drainage avec du mortier. Prière de noter que le remplissage du tapis de drainage avec du mortier empêche l'eau de s'échapper et annulera la garantie du système.

Détail de l'exemple



Étape 10: Installation du mastic de jointement (le cas échéant)



Laissez le mortier sécher comme il est détaillé le relevé des données techniques, et puis nettoyez les joints de coulis en enlevant tout excès de mortier. Également, nettoyez la surface du pavé et laissez sécher. Lorsque la surface est sèche, On peut utiliser le scellant en silicone à 100 % ARDEX SXMC pour appliquer une perle flexible de scellant dans les joints et autour du périmètre. On peut aussi laisser les joints libres.

Remarques

POUR UNE UTILISATION PROFESSIONNELLE SEULEMENT par des entrepreneurs cautionnés et agréés qui sont formés dans l'application de ce produit ou de produits semblables. Non vendu par ARDEX par l'entremise de centres de rénovation. Pour obtenir de l'information sur les formations de l'Académie ARDEX, consultez ardexamericas.com.

Observer les règles de base du bétonnage, y compris les températures minimales de la surface et de l'air détaillées ci-dessus. Appliquer rapidement si le support est chaud et suivre les instructions de mise en œuvre par temps chaud, offertes par le service technique d'ARDEX. Observer les règles de base des ouvrages de carreaux.

Conformément aux normes de l'industrie et pour déterminer la pertinence des produits pour leur usage prévu, toujours installer un nombre suffisant de surfaces d'essai correctement réparties.

Éliminer l'emballage et les résidus conformément aux règlements en vigueur. Ne pas jeter le produit dans les égouts. Ne pas réutiliser l'emballage.

Fabriqué aux États-Unis et en Allemagne.

Droits d'auteur 2021 ARDEX L.P. Tous droits réservés. Mise à jour 2021-12-08. Remplace toutes les versions précédentes. Dernière version disponible à l'adresse ardexamericas.com. Pour obtenir des mises à jour techniques, consultez ardexamericas.com/services/technical-services/techupdates.

Données techniques conformes aux normes de qualité ARDEX

Entreposage et transport:	Entreposer et transporter les rouleaux verticalement dans l'emballage original. Entreposer à des températures allant de 0 °C à 22 °C (32 °F à 72 °F) et protéger contre la lumière du soleil.
Garantie :	Admissible au système de drainage extérieur ARDEX Garantie limitée de cinq ans. Consultez l'adresse ardexamericas.com/services/warranties pour obtenir tous les détails des garanties.

Éléments du système et accessoires disponibles

Systeme	Produit	Description	Image	Format
Imperméabilisation	ARDEX US 420 ProDrain®	Ruban d'étanchéité		65.6 ft. (20 m)
Matage	ARDEX UE 190-8 ProDrain®	Tapis de drainage		107.6 sq ft. (10 sq. m)
Matage	ARDEX UD 153-10 or 154-25 Universal Seam Tape	Ruban de renfort à fentes		32.8 ft. (10 m)
Trousse de drainage	ARDEX UG 221-10 ProDrain®	Boîtier de vidange et grille		3.3 ft. (1 m)
Trousse de drainage	ARDEX UG 262-10 ProDrain®	Pieds de drainage et coussinets de stabilisation		3 Pads + 6 Drain Feet /Kit
Trousse de drainage	ARDEX UG 221-10 ProDrain®	Bouchon de vidange (x2)		2 / Unit
Drain	ARDEX UG 203 ProDrain®	Ruban d'expansion pour grille de drainage		8.2 ft. (2.5 m)
Drain	ARDEX UG 201 ProDrain®	Plaque de montage		3.3 ft. (1 m)

Les éléments ci-dessus sont proposés pour les hauteurs de montage courantes. Des options additionnelles sont disponibles pour les systèmes qui exigent des hauteurs d'installation supérieures à 3,33 cm (1 5/16 po).

Visit www.youtube.com/ARDEX101 to watch ARDEX product demonstration videos. For recommended installation tools, visit DTA USA at www.dtausagroup.com. For easy-to-use ARDEX Product Calculators and Product Information On the Go, download the ARDEX App.



ARDEX Americas
 400 Ardex Park Drive
 Aliquippa, PA 15001 USA
 888-512-7339
www.ardexamericas.com